



Standard di condotta ed etica aziendale per Parti terze

Gli Standard di condotta ed etica aziendale per Parti terze (gli Standard) si applicano a tutte le parti con cui BMS effettua delle transazioni, inclusi, a titolo esemplificativo ma non esaustivo, fornitori, fornitori di lavoratori somministrati, distributori, consulenti, agenti, fornitori di servizi, fornitori di servizi logistici, joint venture, e partner per la promozione congiunta, la ricerca o la cessione di licenze (Parti terze).



Messaggio della Responsabile di conformità ed etica

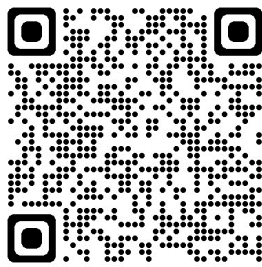
Tutte le attività aziendali di Bristol Myers Squibb (BMS) si poggiano saldamente sulle fondamenta del nostro impegno in materia di etica, integrità e sul rispetto di tutte le leggi, regolamenti, linee guida e codici del settore vigenti. BMS si attiene inoltre ai più elevati standard di comportamento etico e ai principi di sostenibilità economica, sociale e ambientale.

Gli Standard di condotta ed etica aziendale per Parti terze (gli Standard) si applicano a tutte le aziende terze con cui BMS ha stretto accordi, come fornitori, distributori, consulenti, agenti, fornitori di servizi, joint venture, partner per la promozione congiunta e la ricerca o la cessione di licenze (Parti terze). Riconosciamo che le Parti terze svolgono un ruolo importante per il nostro successo e ci impegniamo a condurre affari solo con Parti terze che condividono il nostro impegno nel rispetto di questi standard. Le nostre Parti terze sono tenute a mettere in atto processi e/o sistemi che permettano di operare nel rispetto di tutte le leggi, regolamenti, linee guida e codici del settore.

Integrity line

BMS mette a disposizione di lavoratori e Parti terze una Integrity Line per porre domande o segnalare problemi inerenti a potenziali violazioni degli Standard. Se richiesto dalle Parti terze, in determinate situazioni, verrà garantito l'anonimato, nel limite del possibile, qualora la legislazione locale lo consenta. BMS ha adottato le misure necessarie per impedire che chi chiama possa essere identificato/a attraverso la tecnologia del sistema telefonico. Le Parti terze che scelgono di farsi identificare ricevono la garanzia da parte di BMS che non subiranno ritorsioni di alcun genere quando effettuano delle segnalazioni in buona fede. BMS esaminerà e analizzerà le segnalazioni di problemi sollevate dalle nostre Parti terze.

Per sollevare eventuali problemi, i numeri di telefono locali sono disponibili in bms.integrity.ethicspoint.com, dove è anche possibile effettuare una segnalazione basata sul web. Vi sono grata per l'impegno nei confronti degli Standard.



Kim Jablonski
Vicepresidente senior, Responsabile Conformità ed etica

Introduzione

Condotta ed etica aziendale

Diritti umani e lavoro

Ambiente, Salute sul lavoro, sicurezza e sostenibilità

Sistemi di governance e di gestione

Sistemi di qualità

Standard di condotta ed etica aziendale per i lavoratori BMS

Iniziativa per la catena di approvvigionamento farmaceutico (Pharmaceutical Supply Chain Initiative, PSCI)

Definizioni

Il Nostro Impegno...

Ai nostri pazienti e clienti, lavoratori, comunità globali, azionisti, ambiente e altri stakeholder, promettiamo di agire rimanendo fedeli alla convinzione che l'ingrediente inestimabile di ogni prodotto sia l'integrità del suo produttore. Operiamo con una *governance* efficace e alti standard di comportamento etico. Ricerchiamo trasparenza e dialogo con i nostri stakeholder, per comprendere le loro esigenze. Prendiamo seriamente il nostro impegno per la sostenibilità economica, sociale e ambientale e ci aspettiamo lo stesso dai nostri partner e fornitori. In qualità di cittadini d'impresa responsabili, cerchiamo di migliorare attivamente la salute delle comunità in cui viviamo, lavoriamo e serviamo. Promuoviamo l'equità nella salute in tutto il mondo e cerchiamo di promuovere risultati in campo sanitario delle popolazioni colpite in maniera sproporzionata da malattie gravi. Siamo convinti che la nostra cultura diversificata e inclusiva supporti risultati migliori per tutti i pazienti e ricerchiamo la diversità in tutti gli aspetti della nostra attività.



... verso i nostri pazienti e clienti

Ci impegniamo a raggiungere l'eccellenza scientifica e ad investire nella ricerca e nello sviluppo biofarmaceutico, al fine di fornire farmaci innovativi e di elevata qualità, che rispondano alle esigenze terapeutiche non soddisfatte di pazienti affetti da gravi patologie. Appliciamo il rigore scientifico per offrire un vantaggio clinico ed economico attraverso farmaci che migliorano la vita dei pazienti. Ci impegniamo a rendere ampiamente e prontamente disponibili le informazioni sui farmaci che commercializziamo. Cerchiamo di migliorare l'accesso alle cure e di difendere attivamente policy che promuovano l'equità sanitaria e aiutino i pazienti svantaggiati a livello medico ad accedere e permettersi i farmaci di cui hanno bisogno.

... verso i nostri lavoratori

Inclusione e senso di appartenenza sono alla base della nostra operatività aziendale. La salute, la sicurezza, lo sviluppo professionale, l'equilibrio tra vita privata e lavoro, eque opportunità di impiego e il trattamento rispettoso di nostri lavoratori sono le nostre priorità principali.

Ci impegniamo a garantire che i nostri colleghi si sentano apprezzati per i propri punti di vista e che abbiano opportunità di sviluppo e di avanzamento in base alla nostra cultura incentrata sulla performance.

... verso i nostri fornitori

Crediamo nell'impatto economico positivo di un approccio inclusivo e incentrato sulle attività aziendali che coinvolga tutti i fornitori.

Ci impegniamo a lavorare con fornitori che offrono il massimo livello di qualità, competenza ed esperienza, e che collaborino con noi con l'intento di scoprire, sviluppare e consegnare i farmaci che aiutano i pazienti e le comunità che serviamo.

... verso i nostri azionisti

Ci impegniamo a produrre performance solide e durature per accrescere il valore degli azionisti.

... verso il nostro ambiente

Incoraggiamo la conservazione delle risorse naturali e ci impegniamo a ridurre al minimo l'impatto ambientale delle nostre operazioni e dei nostri prodotti.



Scopri di più sulla strategia Ambientale, Sociale e per la Governance (Environmental, Social and Governance, ESG) di BMS.

La nostra mission

Scoprire, sviluppare e offrire farmaci innovativi che aiutino i pazienti a sconfiggere gravi malattie.

La nostra vision

Essere l'azienda biofarmaceutica leader a livello internazionale che trasforma la vita dei pazienti grazie alla scienza.

I nostri valori

INTEGRITÀ

Dimostriamo etica, integrità e qualità in tutto ciò che facciamo per pazienti, clienti e colleghi

INNOVAZIONE

Ricerchiamo soluzioni innovative e coraggiose per i pazienti

SENSO DI URGENZA

Ci muoviamo insieme con velocità e qualità: i pazienti stanno aspettando

PASSIONE

La nostra dedizione all'apprendimento e all'eccellenza ci aiuta a raggiungere risultati eccezionali

RESPONSABILITÀ

Siamo tutti responsabili del successo di BMS e ci impegniamo a essere trasparenti e a mantenere gli impegni presi

INCLUSIONE

Poniamo l'inclusione al centro dei nostri valori e promuoviamo un ambiente dove tutti noi possiamo lavorare insieme, al massimo del nostro potenziale.

Introduzione

Condotta ed etica aziendale

Diritti umani e lavoro

Ambiente, Salute sul lavoro, sicurezza e sostenibilità

Sistemi di governance e di gestione

Sistemi di qualità

Standard di condotta ed etica aziendale per i lavoratori BMS

Iniziativa per la catena di approvvigionamento farmaceutico (Pharmaceutical Supply Chain Initiative, PSCI)

Definizioni

Diversità nei rapporti commerciali

Fare il lavoro che conta è la nostra passione. Così come la creazione di un ambiente che celebri la diversità di pensiero, esperienza ed estrazione. Una cultura basata sulla correttezza e sul rispetto non si limita ai nostri lavoratori, ma si estende alle nostre Parti terze. Ci impegniamo a lavorare con Parti terze che rispettano e supportano un approccio inclusivo rispetto al modo in cui consideriamo e apprezziamo i nostri lavoratori e le comunità in cui viviamo e operiamo.

Riconosciamo che talenti e prospettive diverse sono vitali per raggiungere il successo, in particolare perché la nostra azienda si impegna a soddisfare le esigenze di tutti i nostri pazienti. Cerchiamo di ottenere beni, servizi e materiali di alta qualità da aziende che riflettano il nostro valore di inclusione. Le Parti terze devono tenere lo stesso comportamento.

Sosteniamo lo sviluppo di relazioni commerciali sostenibili e partnership con piccole imprese qualificate e aziende in comunità disagiate con alti tassi di disoccupazione e bassi redditi medi familiari, per incoraggiare lo sviluppo economico a fare la differenza in modo positivo.

Ci impegniamo a lavorare con Parti terze che rispettano e supportano un approccio inclusivo rispetto a come consideriamo e apprezziamo i nostri lavoratori e le comunità in cui viviamo e operiamo.



Introduzione

Condotta ed etica aziendale

Diritti umani e lavoro

Ambiente, Salute sul lavoro, sicurezza e sostenibilità

Sistemi di governance e di gestione

Sistemi di qualità

Standard di condotta ed etica aziendale per i lavoratori BMS

Iniziativa per la catena di approvvigionamento farmaceutico (Pharmaceutical Supply Chain Initiative, PSCI)

Definizioni

Indice

Introduzione

- Messaggio della Responsabile di conformità ed etica
- La nostra mission, vision, i nostri valori e il nostro impegno
- Diversità nei rapporti commerciali



I. Condotta ed etica aziendale

- Anticorruzione
- Concorrenza leale
- Riservatezza
- Marketing e pratiche promozionali
- Interazioni con operatori sanitari, organizzazioni sanitarie o pazienti
- Legislazioni in ambito farmaceutico
- Privacy e sicurezza dei dati
- Commercio
- Benessere degli animali
- Consenso volontario, preliminare e informato
- Sicurezza del paziente e accesso alle informazioni
- Conflitti d'interesse
- Documenti aziendali
- Proprietà intellettuale
- Integrità scientifica e della ricerca
- Intelligenza artificiale

II. Diritti umani e lavoro

- Occupazione scelta liberamente
- No al lavoro minorile
- Trattamento equo e non discriminatorio
- No al lavoro forzato e alla tratta di esseri umani
- Stipendi, benefici e orari di lavoro
- Libertà di associazione e contrattazione collettiva

III. Ambiente, salute sul lavoro, sicurezza e sostenibilità

- Autorizzazioni ambientali
- Rifiuti ed emissioni
- Sversamento e scarico
- Pratiche rispettose dell'ambiente
- Utilizzo delle risorse
- Approvvigionamento sostenibile e tracciabilità
- Decarbonizzazione
- Comunità locali
- Tutela del lavoratore
- Sicurezza dei processi
- Preparazione e risposta alle emergenze
- Informazioni sui pericoli

IV. Sistemi di governance e di gestione

- Impegno e responsabilità
- Gestione dei rischi
- Requisiti legali e dei clienti
- Segnalazione di problemi
- Prevenzione e segnalazione di frodi
- Documentazione
- Formazione e competenza
- Miglioramento continuo
- Continuità aziendale
- Comunicazione

V. Sistemi di qualità

- Controllo delle modifiche
- Performance in ambito di qualità/fornitura
- Sistema di qualità
- Confezionamento/ Etichettatura

- Standard di condotta ed etica aziendale per i lavoratori BMS
- Pharmaceutical Supply Chain Initiative, (PSCI, Iniziativa per la catena di approvvigionamento farmaceutico)
- Definizioni

Introduzione

Condotta ed etica aziendale

Diritti umani e lavoro

Ambiente, Salute sul lavoro, sicurezza e sostenibilità

Sistemi di governance e di gestione

Sistemi di qualità

Standard di condotta ed etica aziendale per i lavoratori BMS

Iniziativa per la catena di approvvigionamento farmaceutico (Pharmaceutical Supply Chain Initiative, PSCI)

Definizioni



I. Condotta ed etica aziendale

- Anticorruzione
- Concorrenza leale
- Riservatezza
- Marketing e pratiche promozionali
- Interazioni con operatori sanitari, organizzazioni sanitarie o pazienti
- Legislazioni in ambito farmaceutico
- Privacy e sicurezza dei dati
- Commercio
- Benessere degli animali
- Consenso volontario, preliminare e informato
- Sicurezza del paziente e accesso alle informazioni
- Conflitti d'interesse
- Documenti aziendali
- Proprietà intellettuale
- Integrità scientifica e della ricerca
- Intelligenza artificiale

Introduzione

Condotta ed etica aziendale

Diritti umani e lavoro

Ambiente, Salute sul lavoro, sicurezza e sostenibilità

Sistemi di governance e di gestione

Sistemi di qualità

Standard di condotta ed etica aziendale per i lavoratori BMS

Iniziativa per la catena di approvvigionamento farmaceutico (Pharmaceutical Supply Chain Initiative, PSCI)

Definizioni

I. Condotta ed etica aziendale

Le Parti terze devono svolgere la loro attività in modo etico e nel rispetto di leggi, regolamenti, linee guida e codici del settore.

Anticorruzione

Proibire ogni forma di concussione e corruzione e richiedere il rispetto delle [Leggi anticorruzione](#). Proibire il pagamento, la ricezione, l'offerta o la richiesta di qualsiasi oggetto di valore, direttamente o indirettamente, a o da qualsiasi destinatario (inclusi privati cittadini, enti e [Pubblici ufficiali](#)) allo scopo di influenzare indebitamente una decisione aziendale, un comportamento prescrittivo o l'azione o l'inazione di un [Pubblico Ufficiale](#), indipendentemente dagli usi o dalle pratiche locali.

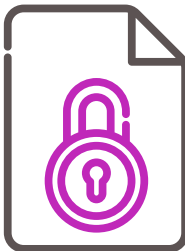
Stabilire e mantenere sistemi efficaci per prevenire tangenti e corruzione e rispettare le leggi vigenti.

Concorrenza leale

Le Parti terze devono svolgere la loro attività in conformità alle leggi sulla concorrenza leale, alle leggi antitrust e alle corrette pratiche commerciali.

Riservatezza

Garantire che le informazioni riservate o proprietarie relative a qualsiasi aspetto dell'attività BMS non vengano divulgate al pubblico o a parti terze che non sono autorizzate a riceverle. Non comunicare o rivelare all'esterno potenziali clienti, performance, policy o [Informazioni riservate](#) di BMS che potrebbero influenzare il valore dei titoli BMS.



Marketing e pratiche promozionali

Mantenere elevati standard etici, medici e scientifici e seguire tutte le leggi, i regolamenti, le linee guida e i codici del settore vigenti, in tutto il materiale e le attività di marketing e promozionali.

Interazioni con Operatori sanitari, Organizzazioni sanitarie o pazienti

Condurre le interazioni con [Operatori sanitari](#), [Organizzazioni sanitarie](#) o pazienti per conto di BMS in modo etico e conforme alle leggi, ai regolamenti, alle linee guida e ai codici del settore vigenti.



BMS si impegna a svolgere le proprie attività aziendali in conformità alle leggi e agli standard internazionali anticorruzione (anti-bribery and anti-corruption, ABAC).

Legislazioni in ambito farmaceutico

Assicurarsi di conoscere e seguire le leggi e i regolamenti vigenti relativi all'industria farmaceutica. In particolare, seguire le buone pratiche di produzione, le buone pratiche cliniche, le buone pratiche di laboratorio e tutte le altre buone pratiche e requisiti consueti e pertinenti.

Introduzione
Condotta ed etica aziendale
Diritti umani e lavoro
Ambiente, Salute sul lavoro, sicurezza e sostenibilità
Sistemi di governance e di gestione
Sistemi di qualità
Standard di condotta ed etica aziendale per i lavoratori BMS
Iniziativa per la catena di approvvigionamento farmaceutico (Pharmaceutical Supply Chain Initiative, PSCI)
Definizioni

I. Condotta ed etica aziendale

Privacy e sicurezza dei dati

Garantire la protezione delle [Informazioni personali](#) e/o [riservate](#), promuovendo la gestione responsabile ed etica delle [Informazioni personali](#) e/o [riservate](#), adottando appropriate misure di sicurezza, aderendo agli standard leader del settore e alle leggi vigenti, per garantire la salvaguardia contro le [Violazioni dei dati](#), e segnalando eventuali [Violazioni dei dati](#) riguardo ad [Informazioni personali](#) e/o [riservate](#) BMS a cyber.operations@bms.com.

Quali sono gli esempi di Informazioni personali?

Esempi includono nome, indirizzo, indirizzo e-mail, numero di previdenza sociale o altro identificativo del Paese, numero di patente di guida, informazioni del conto bancario o informazioni della carta di credito e, in alcuni casi, un identificativo del paziente.



Commercio

Attenersi a tutti i controlli su importazioni ed esportazioni, alle sanzioni e alle altre leggi di conformità commerciale applicabili dei Paesi in cui hanno luogo le transazioni o che potrebbero altrimenti avere giurisdizione sulle transazioni.

Benessere degli animali

Trattare gli animali in modo umano, riducendo al minimo il dolore e lo stress. I test sugli animali devono essere condotti dopo avere preso in considerazione la possibilità di sostituire gli animali, ridurre il numero degli animali utilizzati e di affinare le procedure per ridurre al minimo la loro sofferenza. Utilizzare alternative ogniqualvolta esse siano scientificamente valide e accettabili per le autorità di regolamentazione.

Consenso volontario, preliminare e informato

Garantire il consenso volontario, preliminare e informato per iscritto di tutte le persone che partecipano come soggetti a sperimentazioni scientifiche e mediche, test sui prodotti o come donatori di tessuti, cellule, organi e qualsiasi altra parte del corpo a fini di ricerca.

Sicurezza del paziente e accesso alle informazioni

Garantire che siano posti in essere adeguati sistemi di gestione per ridurre al minimo il rischio di avere un impatto negativo sui diritti dei pazienti, compresi i loro diritti alla salute e all'accesso diretto alle informazioni.

Conflitti d'interesse

Avere ragionevolmente cura in modo da evitare e gestire i [Conflitti di interesse](#). Informare tutte le parti interessate nel caso in cui sorga un [conflitto di interessi](#) effettivo o potenziale.

Documenti aziendali

Creare e mantenere documenti aziendali accurati e completi, con i relativi dettagli, in maniera conforme alle leggi e alle normative vigenti.

Proprietà intellettuale

Proteggere la proprietà intellettuale da perdite, furti o altri usi impropri e rispettare i diritti di proprietà intellettuale di altre parti terze.



Integrità scientifica e della ricerca

Condurre attività di ricerca e sviluppo con integrità etica senza compromessi e in modo conforme alle leggi, ai regolamenti e alle linee guida vigenti, ivi comprese, a titolo esemplificativo ma non esaustivo, le buone prassi di laboratorio, le buone prassi cliniche e le buone prassi per il benessere degli animali.

Intelligenza artificiale

Utilizzare l'[Intelligenza artificiale](#) in modo responsabile ed etico, che sia inclusivo, sicuro, che protegga da pregiudizi, rispetti la privacy delle [Informazioni personali](#), fornisca trasparenza e che dia forza all'umanità.



Introduzione

Condotta ed etica aziendale

Diritti umani e lavoro

Ambiente, Salute sul lavoro, sicurezza e sostenibilità

Sistemi di governance e di gestione

Sistemi di qualità

Standard di condotta ed etica aziendale per i lavoratori BMS

Iniziativa per la catena di approvvigionamento farmaceutico (Pharmaceutical Supply Chain Initiative, PSCI)

Definizioni



II. Diritti umani e lavoro

- Occupazione scelta liberamente
- No al lavoro minorile
- Trattamento equo e non discriminatorio
- No al lavoro forzato e alla tratta di esseri umani
- Stipendi, benefici e orari di lavoro
- Libertà di associazione e contrattazione collettiva

Introduzione

Condotta ed etica aziendale

Diritti umani e lavoro

Ambiente, Salute sul lavoro, sicurezza e sostenibilità

Sistemi di governance e di gestione

Sistemi di qualità

Standard di condotta ed etica aziendale per i lavoratori BMS

Iniziativa per la catena di approvvigionamento farmaceutico (Pharmaceutical Supply Chain Initiative, PSCI)

Definizioni



II. Diritti umani e lavoro

Le Parti terze devono sostenere i diritti umani dei lavoratori e trattarli con rispetto e dignità nelle loro operazioni, nella loro base di fornitura e nei rapporti commerciali.

Occupazione scelta liberamente

Rendere le pratiche di reclutamento senza costi per il candidato e non trattenere la documentazione personale del candidato o del lavoratore durante o dopo il processo di assunzione. Ogni individuo ha diritto al lavoro, alla libera scelta del lavoro e a condizioni giuste e favorevoli¹.

No al lavoro minorile

Proibire l'uso del lavoro minorile. Assumere giovani lavoratori di età inferiore ai diciotto anni solo in lavori non pericolosi e solo se consentito dalle leggi e dai regolamenti locali e coerentemente con gli standard internazionali sul lavoro.

Trattamento equo e non discriminatorio

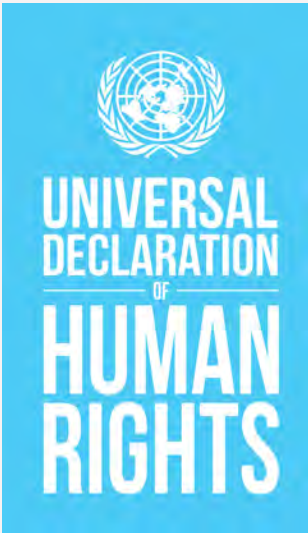


Offrire un ambiente di lavoro libero da vessazioni e **Discriminazione** e adottare policy e procedure di segnalazione, che vengono comunicate ai lavoratori. Non è permessa alcuna forma di **Discriminazione** per motivi quali sesso, razza, colore, religione, origine nazionale, età, disabilità fisica o mentale, gravidanza, cittadinanza, stato di veterano, stato coniugale, orientamento sessuale, identità sessuale e sua espressione o altre condizioni protette dalla legge. Offrire un luogo di lavoro libero da violazioni dei diritti umani, comprese molestie sessuali, abusi sessuali, punizioni corporali, uso della forza, coercizione mentale o fisica, abusi verbali o minacce di tali azioni. Documentare e comunicare ai lavoratori che le misure disciplinari sono esenti dagli abusi dichiarati.



¹ Dichiarazione universale dei diritti dell'uomo delle Nazioni Unite, articolo 23

BMS riconosce pienamente il quadro universale dei diritti umani, in particolare la **Dichiarazione Universale dei Diritti Umani delle Nazioni Unite** (United Nations Universal Declaration of Human Rights, UDHR), che riguarda l'uguaglianza di tutti gli esseri umani, il diritto alla vita, alla libertà e alla sicurezza, la libertà personale e la libertà economica, sociale e culturale. Le Parti terze sono tenute a rispettare questi diritti umani, in conformità ai principi stabiliti nell'ambito dei **Principi guida delle Nazioni Unite su imprese e diritti umani**. Nella misura in cui una Parte terza venga a conoscenza di una qualsiasi violazione (effettiva o sospetta) degli Standard da parte di soggetti all'interno delle proprie operazioni dirette o nella propria catena di fornitura, dovrà informare immediatamente BMS attraverso l'Integrity Line.



Introduzione

Condotta ed etica aziendale

Diritti umani e lavoro

Ambiente, Salute sul lavoro, sicurezza e sostenibilità

Sistemi di governance e di gestione

Sistemi di qualità

Standard di condotta ed etica aziendale per i lavoratori BMS

Iniziativa per la catena di approvvigionamento farmaceutico (Pharmaceutical Supply Chain Initiative, PSCI)

Definizioni

No al lavoro forzato e alla
Tratta di esseri umani

Proibire il lavoro forzato, obbligato, schiavizzato, obbligatorio, a contratto o involontario di detenuti e non partecipare ad alcuna forma di schiavitù moderna o [Tratta di esseri umani](#).

Stipendi, benefici e orari di lavoro

Retribuire i lavoratori in conformità alle leggi vigenti in materia salariale, compresi minimi salariali, ore di straordinario e indennità obbligatorie, come stabilito nei contratti collettivi o dei lavoratori, a cui questi ultimi hanno accesso. Comunicare tempestivamente ai lavoratori, la base su cui vengono compensati e i salari da pagare per tali straordinari tramite busta paga o documento equivalente. Rendere lo straordinario volontario e conforme agli standard nazionali e internazionali. Mantenere un sistema affidabile e trasparente per la registrazione delle ore lavorative, compresi gli straordinari e le pause necessarie.



Libertà di associazione
e contrattazione collettiva

Rispettare il diritto dei lavoratori, come richiesto dalle leggi locali, di associarsi liberamente, di aderire o meno ai sindacati, cercare rappresentanza e di aderire ai consigli dei lavoratori. Consentire ai lavoratori di comunicare apertamente con la direzione sulle condizioni di lavoro senza timori di minacce di ritorsione, intimidazione o molestie. Fornire meccanismi di reclamo affinché i lavoratori possano segnalare problemi in modo anonimo senza timore di ritorsioni.



Introduzione
Condotta ed etica aziendale
Diritti umani e lavoro
Ambiente, Salute sul lavoro, sicurezza e sostenibilità
Sistemi di governance e di gestione
Sistemi di qualità
Standard di condotta ed etica aziendale per i lavoratori BMS
Iniziativa per la catena di approvvigionamento farmaceutico (Pharmaceutical Supply Chain Initiative, PSCI)
Definizioni



III. Ambiente, Salute sul lavoro, sicurezza e sostenibilità

A. Ambiente e sostenibilità

- Autorizzazioni ambientali
- Rifiuti ed emissioni
- Sversamento e scarico
- Pratiche rispettose dell'ambiente
- Utilizzo delle risorse
- Approvvigionamento sostenibile e tracciabilità
- Decarbonizzazione
- Comunità locali

B. Salute e sicurezza

- Tutela del lavoratore
- Sicurezza dei processi
- Preparazione e risposta alle emergenze
- Informazioni sui pericoli

Introduzione

Condotta ed etica aziendale

Diritti umani e lavoro

Ambiente, Salute sul lavoro, sicurezza e sostenibilità

Sistemi di governance e di gestione

Sistemi di qualità

Standard di condotta ed etica aziendale per i lavoratori BMS

Iniziativa per la catena di approvvigionamento farmaceutico (Pharmaceutical Supply Chain Initiative, PSCI)

Definizioni

III. Ambiente, Salute sul lavoro, sicurezza e sostenibilità

A. Ambiente e sostenibilità

Le Parti terze devono operare in maniera responsabile ed efficiente nel rispetto dell'ambiente per ridurre al minimo l'impatto negativo.

Autorizzazioni ambientali

Rispettare tutte le leggi ambientali, i regolamenti, le linee guida e i codici del settore vigenti. Ottenere tutti i permessi, le licenze, le informazioni in materia di registrazioni e restrizioni necessari riguardanti l'ambiente e attenersi ai requisiti operativi e di segnalazione. Segnalare immediatamente a BMS qualsiasi problema ambientale o potenziale incidente che riguardi un prodotto o un'attività BMS.

Rifiuti ed emissioni

Mantenere sistemi per garantire il trattamento, la movimentazione, lo stoccaggio, il riciclaggio, il riutilizzo o la gestione sicuri dei rifiuti, delle emissioni nell'aria e degli scarichi di acque reflue. Gestire, controllare e trattare rifiuti, acque reflue o emissioni che potrebbero avere un impatto negativo sulla salute umana o ambientale prima del rilascio nell'ambiente. Conoscere le fonti di emissione diretta e impegnarsi per la transizione verso fonti di energia a basse o nulle emissioni.

Sversamento e scarico

Effettuare la manutenzione di sistemi per prevenire e ridurre al minimo sversamenti accidentali e scarichi nell'ambiente. Intervenire su eventuali sversamenti o rilasci con le opportune azioni correttive e preventive.

Pratiche rispettose dell'ambiente

Valutare i rischi ambientali periodicamente o secondo quanto previsto dalla legge. Assicurarsi che siano adottate misure preventive e di miglioramento continuo, tra cui la conservazione delle risorse naturali, l'astensione dell'uso di materiali pericolosi e, ove possibile, ridurre, riutilizzare o riciclare.

Utilizzo delle risorse

Adottare misure per migliorare l'efficienza e ridurre il consumo di risorse.

Approvvigionamento sostenibile e tracciabilità

Completare la *due diligence* sulla fonte di materie prime essenziali per promuovere l'approvvigionamento legale e sostenibile. Attuare misure per ridurre i rischi per l'ambiente e per i diritti umani nella catena del valore.



Introduzione

Condotta ed etica aziendale

Diritti umani e lavoro

Ambiente, Salute sul lavoro, sicurezza e sostenibilità

Sistemi di governance e di gestione

Sistemi di qualità

Standard di condotta ed etica aziendale per i lavoratori BMS

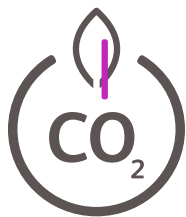
Iniziativa per la catena di approvvigionamento farmaceutico (Pharmaceutical Supply Chain Initiative, PSCI)

Definizioni



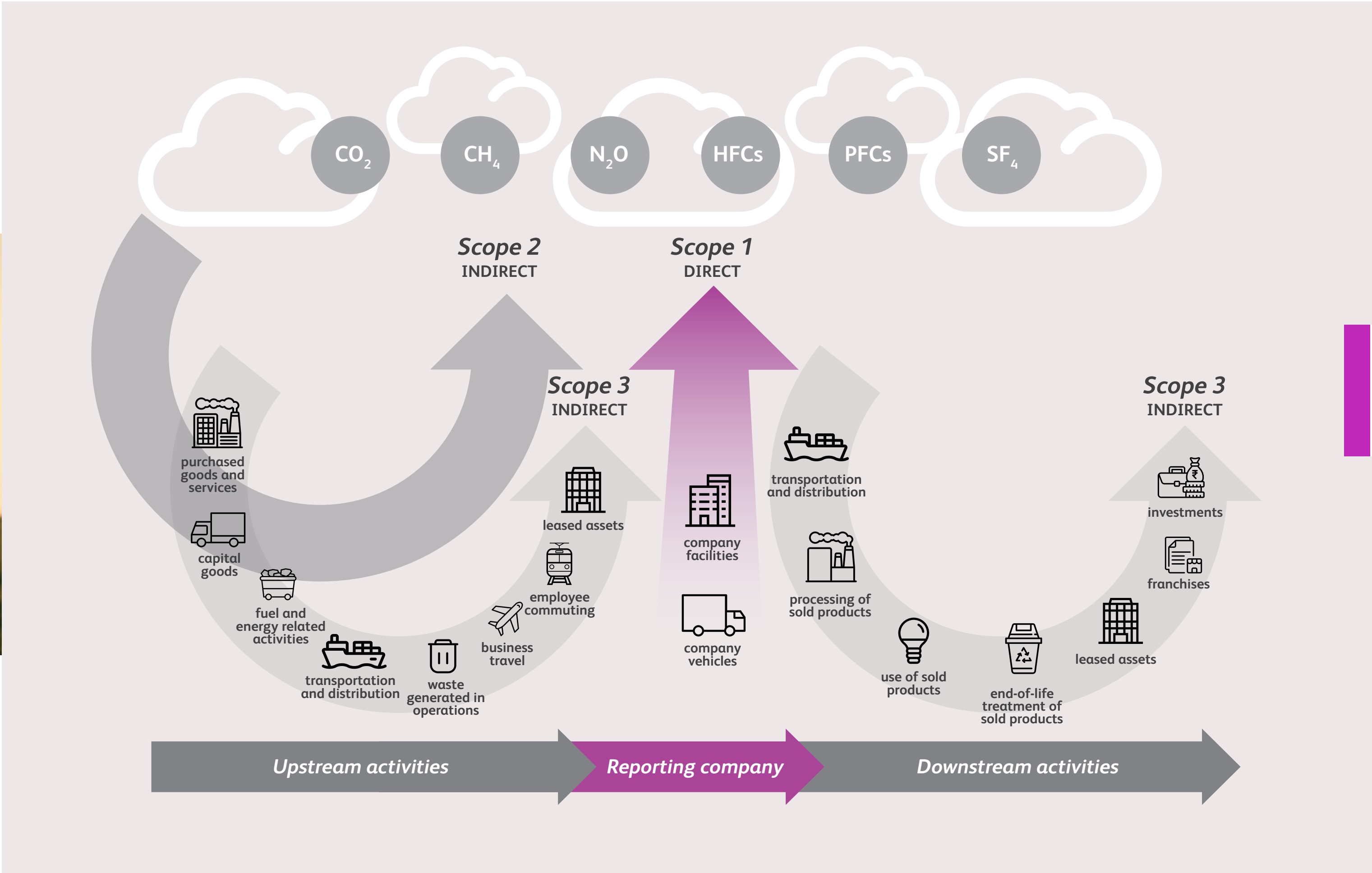
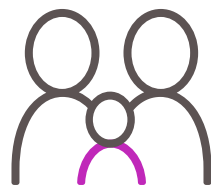
Decarbonizzazione

Rendere conto e divulgare l'impatto ambientale nelle operazioni. Adottare misure per ridurre le emissioni di gas serra, sia da fonti dirette (Scope 1 e 2) che indirette (Scope 3).



Comunità locali

Rispettare i diritti delle comunità locali che vivono e lavorano vicino ai cantieri, compreso il diritto ad un ambiente pulito e salubre.



Introduzione

Condotta ed etica aziendale

Diritti umani e lavoro

Ambiente, Salute sul lavoro, sicurezza e sostenibilità

Sistemi di governance e di gestione

Sistemi di qualità

Standard di condotta ed etica aziendale per i lavoratori BMS

Iniziativa per la catena di approvvigionamento farmaceutico (Pharmaceutical Supply Chain Initiative, PSCI)

Definizioni

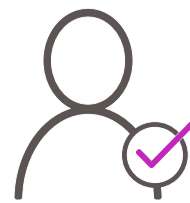
III. Ambiente, Salute sul lavoro, sicurezza e sostenibilità

B. Salute e sicurezza

Le Parti terze devono offrire un ambiente di lavoro sano e sicuro, compresi gli alloggi da loro forniti.

Tutela del lavoratore

Valutare i rischi per la salute e la sicurezza sul lavoro e intraprendere azioni preventive o correttive per affrontare tali rischi. Stabilire routine per proteggere i lavoratori dall'eccessiva esposizione a rischi chimici, biologici e fisici sul posto di lavoro. Segnalare, monitorare e agire in merito ai pericoli per la sicurezza.



Nei cantieri è in vigore un'assicurazione per responsabilità civile/infortuni a copertura di incidenti sul posto di lavoro e malattie professionali. Segnalare a BMS eventuali decessi correlati alla catena di approvvigionamento BMS.

I dispositivi di protezione individuale (DPI), se richiesti, sono in buone condizioni, affrontano correttamente il rischio identificato e vengono forniti gratuitamente ai lavoratori.

Sicurezza dei processi

Implementare programmi per prevenire o ridurre scarichi catastrofici di sostanze chimiche.

Preparazione e risposta alle emergenze

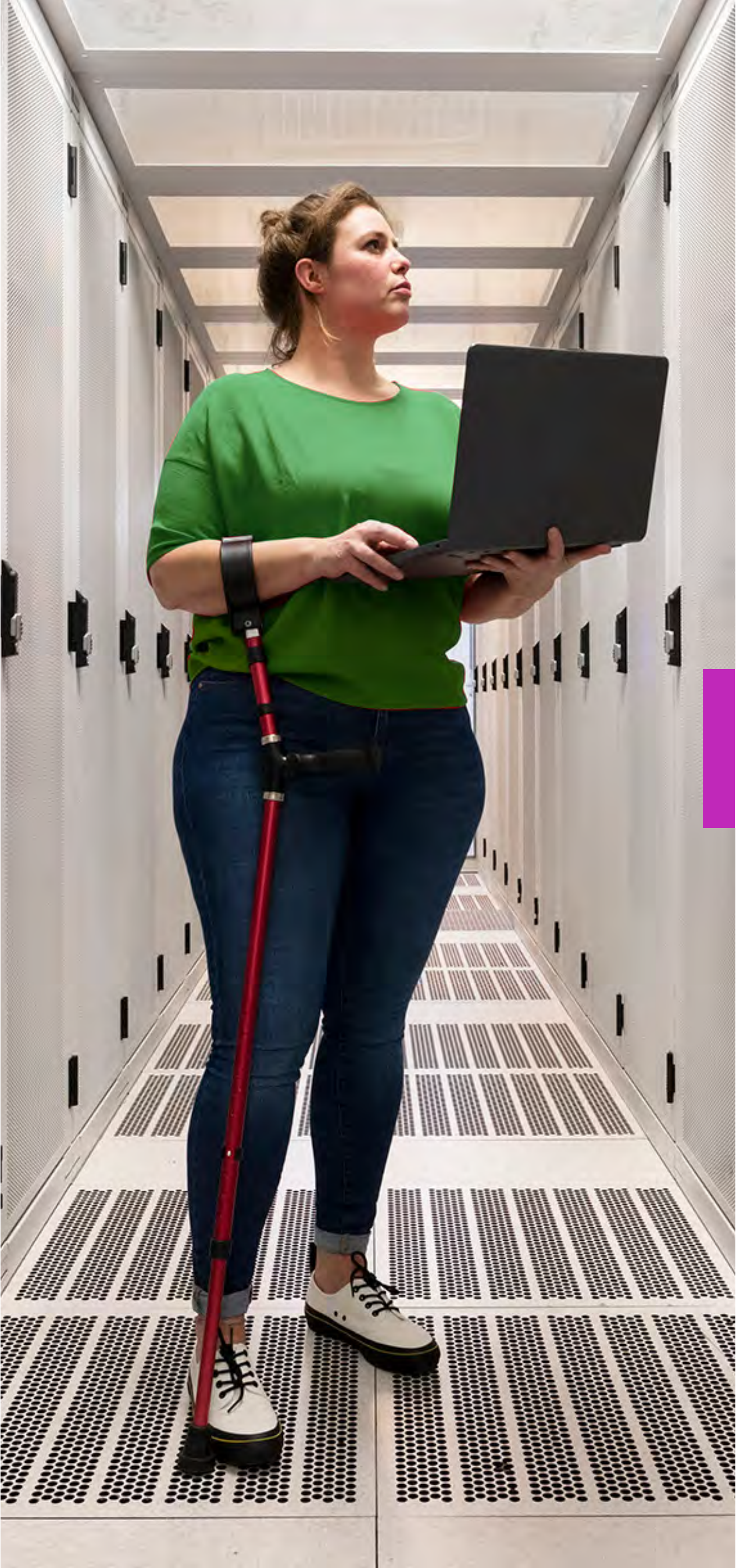
Individuare e saper valutare le situazioni di emergenza nei luoghi di lavoro e ridurne al minimo l'impatto, attuando piani di emergenza e procedure d'intervento. Documentare e comunicare i piani di emergenza ai lavoratori. Le vie di evacuazione di emergenza sono ben segnalate per garantire evacuazioni rapide.



Durante le ore di lavoro, sono disponibili lavoratori addestrati al primo soccorso o alla risposta alle emergenze. Le apparecchiature per la salute e la sicurezza in sede sono adatte alle dimensioni e al rischio della struttura, soddisfano i requisiti di legge e sono sempre disponibili.

Informazioni sui pericoli

Devono essere disponibili informazioni sulla sicurezza relative a materiali pericolosi, compresi composti farmaceutici e materiali farmaceutici intermedi per informare, istruire e proteggere i lavoratori dai pericoli.



Introduzione

Condotta ed etica aziendale

Diritti umani e lavoro

Ambiente, Salute sul lavoro, sicurezza e sostenibilità

Sistemi di governance e di gestione

Sistemi di qualità

Standard di condotta ed etica aziendale per i lavoratori BMS

Iniziativa per la catena di approvvigionamento farmaceutico (Pharmaceutical Supply Chain Initiative, PSCI)

Definizioni



STANDARD DI CONDOTTA ED ETICA AZIENDALE PER PARTI TERZE

IV. Sistemi di governance e di gestione

- Impegno e responsabilità
- Gestione dei rischi
- Requisiti legali e dei clienti
- Segnalazione di problemi
- Prevenzione e segnalazione di frodi
- Documentazione
- Formazione e competenza
- Miglioramento continuo
- Continuità aziendale
- Comunicazione

Introduzione

Condotta ed etica aziendale

Diritti umani e lavoro

Ambiente, Salute sul lavoro,
sicurezza e sostenibilità

Sistemi di governance e di
gestione

Sistemi di qualità

Standard di condotta ed etica
aziendale per i lavoratori BMS

Iniziativa per la catena di
approvvigionamento farmaceutico
(Pharmaceutical Supply Chain
Initiative, PSCI)

Definizioni

IV. Sistemi di governance e di gestione

Le Parti terze devono adottare processi di gestione che contribuiscano a garantire la conformità ai presenti Standard per Parti terze.

Impegno e responsabilità

Dimostrare il proprio impegno ad attenersi ai concetti descritti nei presenti Standard per Parti terze, mettendo a disposizione le risorse adeguate.

Gestione dei rischi

Implementare meccanismi per monitorare e gestire i **rischi** in tutte le aree contemplate dai presenti Standard, compresi i **rischi** posti dalle proprie Parti terze.

Requisiti legali e dei clienti

Conoscere e attenersi alle leggi, ai regolamenti vigenti e ai requisiti pertinenti dei clienti e seguire le linee guida e i codici del settore vigenti.



Segnalazione di problemi

Assicurarsi che siano in atto sistemi di segnalazione conformi alla legge e che i lavoratori siano incoraggiati a segnalare problemi o attività potenzialmente illegali sul posto di lavoro senza timore di **Ritorsioni**, intimidazioni o molestie. Esaminare le segnalazioni e intraprende azioni correttive, se necessario.



Prevenzione e segnalazione di frodi

Implementare solidi programmi di prevenzione e segnalazione delle **Frodi**. Segnalare immediatamente a BMS qualsiasi potenziale **Frode** riguardante l'attività BMS, indipendentemente dalla rilevanza.

Integrity line

L'Integrity Line di BMS è un sistema di segnalazione disponibile in diverse lingue 24 ore su 24, sette giorni su sette. Le segnalazioni hanno carattere di riservatezza e possono essere fatte in forma anonima, laddove ciò sia consentito dalla legge locale, senza timore di **Ritorsioni**.



Se si è a conoscenza di una potenziale violazione delle leggi, delle normative o dei presenti Standard, si ha l'obbligo di segnalare il problema.

Visitare **Integrity Line** di BMS per saperne di più, **segnalare un problema** o una potenziale violazione etica o legale.



Introduzione

Condotta ed etica aziendale

Diritti umani e lavoro

Ambiente, Salute sul lavoro, sicurezza e sostenibilità

Sistemi di governance e di gestione

Sistemi di qualità

Standard di condotta ed etica aziendale per i lavoratori BMS

Iniziativa per la catena di approvvigionamento farmaceutico (Pharmaceutical Supply Chain Initiative, PSCI)

Definizioni



IV. Sistemi di governance e di gestione

Documentazione

Conservare la documentazione che dimostra la conformità ai presenti Standard e alle leggi, ai regolamenti, alle linee guida e ai codici del settore vigenti.

Formazione e competenza

Stabilire un programma di formazione che consenta di acquisire conoscenze, competenze e capacità affinché management e lavoratori possano soddisfare le aspettative contenute nei presenti Standard.



Miglioramento continuo

Migliorare costantemente l'ambientale di controllo interno fissando degli obiettivi, approntando piani e attuando gli opportuni interventi correttivi per far fronte a qualsiasi carenza individuata da valutazioni interne o esterne, ispezioni o controlli dei vertici aziendali.

Continuità aziendale

Sviluppare e implementare piani di [Continuità aziendale](#) per le operazioni che contribuiscono all'attività BMS. Progettare piani e mantenerli aggiornati per recuperare e ripristinare prontamente le funzioni critiche parzialmente o completamente interrotte per ridurre al minimo i disservizi dell'attività di BMS e proteggere la sua reputazione.

Comunicazione!

Stabilire sistemi efficaci per comunicare i presenti Standard ai lavoratori, ai contraenti e alle Parti terze.



Introduzione

Condotta ed etica aziendale

Diritti umani e lavoro

Ambiente, Salute sul lavoro, sicurezza e sostenibilità

Sistemi di governance e di gestione

Sistemi di qualità

Standard di condotta ed etica aziendale per i lavoratori BMS

Iniziativa per la catena di approvvigionamento farmaceutico (Pharmaceutical Supply Chain Initiative, PSCI)

Definizioni



V. Sistemi di qualità

- Controllo delle modifiche
- Performance in ambito di qualità/fornitura
- Sistema di qualità
- Confezionamento/Etichettatura

Introduzione

Condotta ed etica aziendale

Diritti umani e lavoro

Ambiente, Salute sul lavoro,
sicurezza e sostenibilità

Sistemi di governance e di
gestione

Sistemi di qualità

Standard di condotta ed etica
aziendale per i lavoratori BMS

Iniziativa per la catena di
approvvigionamento farmaceutico
(Pharmaceutical Supply Chain
Initiative, PSCI)

Definizioni

V. Sistemi di qualità

Le Parti terze dovranno fornire beni e servizi di alta qualità in modo puntuale e conforme alle normative vigenti.

Controllo delle modifiche

Proibire (anche ai subfornitori) di apportare modifiche a specifiche, progettazione di parti, materiali, processi di produzione, luogo di produzione o forma delle registrazioni, per qualsiasi merce che verrà acquistata da BMS, senza una previa autorizzazione scritta da parte di BMS.



Performance in ambito di qualità/fornitura

Garantire forniture puntuali in conformità ai requisiti BMS. Monitorare la performance della qualità del prodotto e dimostrare un miglioramento continuo, misurato dalla riduzione di difetti interni, reclami dei clienti e difetti del materiale spedito. Adottare misure proattive per prevenire disservizi nell'approvvigionamento, compresa l'implementazione dei processi CAPA. Garantire la capacità di rispondere prontamente a tutti i reclami presentati da BMS.

Sistema di qualità

Dimostrare leadership responsabile per stabilire un impegno per la qualità a livello aziendale, mantenendo una Policy sulla qualità, implementando un sistema di gestione per la qualità e ottenendo appropriate registrazioni e licenze del prodotto che rispettino tutte le normative governative applicabili nei Paesi in cui i prodotti sono fabbricati e/o distribuiti.

Confezionamento/Etichettatura

Identificare il prodotto con le informazioni corrette sull'etichetta, garantendo che non si verifichino errori di identificazione e consentendone la completa tracciabilità.

Introduzione

Condotta ed etica aziendale

Diritti umani e lavoro

Ambiente, Salute sul lavoro, sicurezza e sostenibilità

Sistemi di governance e di gestione

Sistemi di qualità

Standard di condotta ed etica aziendale per i lavoratori BMS

Iniziativa per la catena di approvvigionamento farmaceutico (Pharmaceutical Supply Chain Initiative, PSCI)

Definizioni





Standard di condotta ed etica aziendale di BMS applicabili ai lavoratori BMS quando interagiscono con Parti terze

Oltre ai presenti Standard, BMS dispone dei **Principi di integrità:** Standard di condotta ed etica aziendale, per i propri lavoratori, che descrivono in dettaglio i principi fondamentali che tutti i dipendenti BMS devono seguire nel loro lavoro e che le Parti terze che interagiscono con loro devono comprendere e seguire. I Principi di integrità di BMS sono disponibili qui: [Principi di integrità e condotta aziendale - Bristol Myers Squibb \(bms.com\)](#).

Conflitti d'interesse

I lavoratori BMS non possono prendere parte ad attività o situazioni che presentino un [Conflitto di interesse](#) effettivo, potenziale o percepito. Un [Conflitto di interesse](#) può esistere quando si ha una relazione personale o di lavoro con una persona o entità diversa da BMS che potrebbe influenzare il giudizio, quando si prendono decisioni per conto di BMS.

Doni, intrattenimento, ospitalità, gratuità e altri favori

I lavoratori BMS non devono mai fornire o accettare [Doni](#), intrattenimenti, gratuità o altri favori che potrebbero influenzare o che diano l'impressione di influenzare le loro decisioni professionali. L'accettazione di [Doni](#), intrattenimento, [Ospitalità](#), gratuità o altri favori da entità con le quali BMS intrattiene rapporti di lavoro può costituire un [Conflitto di interessi](#) implicando un obbligo per conto di BMS e come tale può verificarsi solo in circostanze limitate.



Introduzione
Condotta ed etica aziendale
Diritti umani e lavoro
Ambiente, Salute sul lavoro, sicurezza e sostenibilità
Sistemi di governance e di gestione
Sistemi di qualità
Standard di condotta ed etica aziendale per i lavoratori BMS
Iniziativa per la catena di approvvigionamento farmaceutico



Pharmaceutical Supply Chain Initiative (PSCI)

BMS è membro della Pharmaceutical Supply Chain Initiative (PSCI, Iniziativa per la catena di approvvigionamento farmaceutico), ovvero un gruppo di aziende farmaceutiche e sanitarie che condividono una visione di eccellenza in termini di sicurezza, risultati ambientali e sociali nelle comunità in cui acquistano. PSCI crede che, condividendo conoscenze e competenze, i suoi membri possano operare con una voce unica, per guidare un cambiamento complesso e globale in modo più efficace rispetto ad un'organizzazione che agisce da sola. Gli Standard di condotta ed etica aziendale per le Parti terze di BMS sono in linea con i [Principi PSCI](#) per una gestione responsabile della catena di fornitura.

Introduzione

Condotta ed etica aziendale

Diritti umani e lavoro

Ambiente, Salute sul lavoro, sicurezza e sostenibilità

Sistemi di governance e di gestione

Sistemi di qualità

Standard di condotta ed etica aziendale per i lavoratori BMS

Iniziativa per la catena di approvvigionamento farmaceutico (Pharmaceutical Supply Chain Initiative, PSCI)

Definizioni

Definizioni

Leggi anticorruzione (leggi ABAC)

Tutte le leggi e le normative anticorruzione vigenti, estere, nazionali o locali, compresi il Foreign Corrupt Practices Act ("FCPA") degli Stati Uniti e il Bribery Act del Regno Unito.

Intelligenza artificiale

L'IA, o Intelligenza Artificiale, si riferisce ad un campo dell'informatica focalizzato sullo sviluppo di sistemi in grado di svolgere compiti che tradizionalmente richiedono l'intelligenza umana. Si tratta di simulare le capacità cognitive umane come la percezione, l'apprendimento, il ragionamento e il processo decisionale.

Continuità aziendale

Prepara l'organizzazione a continuare le operazioni durante un incidente, costruendo resilienza contro le minacce, grazie alla pianificazione proattiva, l'esercizio e la mitigazione dei rischi.

Lavoro minorile

Lavoro che priva i bambini della loro infanzia, delle loro potenzialità e della loro dignità, e che è dannoso per lo sviluppo fisico e mentale. Si riferisce a un lavoro che:

- È mentalmente, fisicamente, socialmente o moralmente pericoloso e dannoso per i bambini; e/o
- Interferisce con la loro scolarizzazione: privandoli dell'opportunità di frequentare la scuola; obbligandoli ad abbandonare prematuramente la scuola; o richiedendo loro di cercare di conciliare la frequenza scolastica con un lavoro lungo e pesante.

Il fatto che particolari forme di "lavoro" possano o meno essere chiamate "lavoro minorile" dipende dall'età del bambino, dal tipo e dalle ore di lavoro svolto, dalle condizioni in cui viene svolto e dagli obiettivi perseguiti dai singoli Paesi. La risposta varia da Paese a Paese, così come tra settori all'interno dei Paesi.

Come definito dall'Organizzazione Internazionale del Lavoro

Informazioni riservate

Informazioni altamente sensibili, il cui uso deve essere limitato in base al principio della necessità di sapere. Informazioni che, nel caso di distribuzione o divulgazione, potrebbero compromettere i diritti di proprietà intellettuale di BMS o arrecare danni significativi a BMS. Include, a titolo esemplificativo ma non esaustivo, documentazione, dati, materiale, documenti, sia in formato cartaceo sia elettronico, relativi o associati a prodotti o attività BMS, inclusi, a titolo esemplificativo ma non esaustivo, Informazioni finanziarie; dati o dichiarazioni; segreti commerciali; ricerca e sviluppo di prodotti; progetti per prodotti esistenti e futuri e specifiche sulle prestazioni; piani o tecniche di marketing; organigrammi;

liste clienti; programmi informatici e processi. Possono anche includere informazioni ricevute da una Parti terze.

Conflitto di interessi

Un Conflitto di interesse si crea quando gli interessi privati, inclusi quelli di natura personale e sociale o gli interessi di natura finanziaria, interferiscono in qualsiasi modo con le responsabilità di una Parte terza nei confronti di o per conto di BMS. Tra gli altri casi, un conflitto di interesse può verificarsi se una Parte terza agisce in modo da rendere oggettivamente complicato l'adempimento degli obblighi per conto di BMS o se riceve benefici personali impropri.

Violazione dei dati

Una violazione della sicurezza che influisca sulla possibilità di consegnare beni o servizi a BMS o la distruzione, la perdita, l'alterazione, la divulgazione non autorizzata o l'accesso accidentale o illegittimo alle **Informazioni riservate** e/o personali di BMS in possesso, sotto la custodia o il controllo della Parte terza, delle sue Affiliate e dei rispettivi direttori, funzionari, dipendenti, agenti, subcontraenti e rappresentanti.

Discriminazione

Discriminazione è la disparità di trattamento di un ipendente di un candidato in qualsiasi aspetto dell'impiego, basata esclusivamente o in parte sulla Caratteristica tutelata del dipendente o del candidato, inclusa la sua Caratteristica tutelata percepita. **La discriminazione** include la disparità di trattamento basata sulla relazione del lavoratore o del candidato con una persona appartenente a queste categorie protette. **La discriminazione** può includere, ma non è necessariamente limitata ad un comportamento ostile o umiliante nei confronti di candidati o lavoratori a causa della loro Caratteristica protetta; consentire che la Caratteristica protetta del candidato o del lavoratore si preso in considerazione in caso di assunzione, promozione, retribuzione, valutazione, avanzamento, assegnazione di compiti o altre decisioni correlate al rapporto di lavoro, se non altrimenti consentito dalla legge applicabile; e fornire assistenza ingiustificata o sospendere l'assistenza correlata all'attività lavorativa, la cooperazione e/o le informazioni ai candidati o ai dipendenti in virtù della loro Caratteristica protetta.

Frode

Qualsiasi atto intenzionale o deliberato volto a privare un altro soggetto di proprietà o denaro con l'astuzia, l'inganno o altri mezzi sleali.

Regali

Qualsiasi regalia, favore, sconto, intrattenimento, **Ospitalità**, prestito, dilazione o qualsiasi altro oggetto di valore monetario, compresi **Regali** per servizi, attività formative,

trasporto, vitto e alloggio, siano essi forniti in natura, mediante l'acquisto di un biglietto, pagamento anticipato o rimborso.

Funzionario pubblico

Un soggetto che sia un funzionario, dipendente o agente di (1) un governo nazionale, regionale o locale e i relativi dipartimenti e agenzie, (2) un'organizzazione pubblica internazionale o un partito politico o (3) un'organizzazione controllata dallo stato o un'azienda o un'impresa statale, quale un ospedale, un'università o una farmacia (si veda la sezione Ente governativo). I funzionari pubblici includono anche i membri delle famiglie reali che hanno funzioni governative, nonché le persone, o i parenti di persone, che sono candidate a cariche pubbliche o che agiscono per o per conto di un ente governativo o un funzionario pubblico. Gli operatori sanitari (HCP) che lavorano per ospedali pubblici (ovvero finanziati dal governo), università, istituzioni o organizzazioni sanitarie (HCO) generalmente sono considerati pubblici ufficiali ai fini dell'FCPA. In alcuni casi, erogare un pagamento o concedere un bene di valore ad un parente di un Pubblico Ufficiale equivale a fornire qualcosa di valore direttamente a quest'ultimo.

Organizzazione sanitaria (Healthcare Organization, HCO)

Qualsiasi organizzazione che ha alle proprie dipendenze uno o più Operatori sanitari ai fini della diagnosi o del trattamento di pazienti o società scientifiche/accademie o altre organizzazioni le cui attività includono:

- Fornire un trattamento diretto ai pazienti
- Acquistare o agire come intermediari per l'acquisto o la fornitura di prodotti farmaceutici; oppure
- Stabilire o sostenere protocolli terapeutici definiti.

Operatore sanitario (Healthcare Professional, HCP)

Qualsiasi persona che disponga dell'autorità di effettuare prescrizioni o che sia nella posizione di influenzare o raccomandare la prescrizione, l'acquisto o l'utilizzo di prodotti BMS. Ciò include, a titolo esemplificativo ma non esaustivo, medici, infermieri, assistenti medici, farmacisti e membri delle commissioni dei prontuari. Ai fini dei presenti Standard, gli operatori **sanitari** includono anche i ricercatori non clinici che forniscono servizi di consulenza.

Ospitalità

Alloggio, organizzazione viaggio, pasti, bevande

Tratta di esseri umani

Il reclutamento, il trasporto, il trasferimento, l'accoglienza o la consegna di persone con la forza, la frode o l'inganno, con l'obiettivo di sfruttarle a scopo di lucro.

Come definito dall'Ufficio delle Nazioni Unite contro la droga e il crimine

Informazioni Personali

Le Informazioni Personali sono anche chiamate Dati Personali or Informazioni di identificazione personale. Si tratta di informazioni che consentono di identificare direttamente o indirettamente una persona fisica vivente, definita anche Soggetto dei dati. **Le Informazioni personali** potrebbero essere inclusive, a titolo esemplificativo, di informazioni riguardanti pazienti, consumatori, medici, BMS o clienti, lavoratori, personale, azionisti, fornitori, consulenti e società concorrenti di BMS. **Le Informazioni Personali** possono presentarsi in forma orale o essere registrate in qualsiasi forma o mezzo e raccolte da BMS o da un terzo per conto di BMS e/o divulgate a terzi. I Dati personali includono i seguenti, senza limitazione: (a) nome, indirizzo, numero di telefono di una persona fisica, indirizzo e-mail, numero di Previdenza sociale o altro identificativo del Paese, numero di patente di guida, informazioni sul conto bancario o informazioni sulla carta di credito e, in alcuni casi, un identificativo del paziente (b) tutte le informazioni, i dati e i materiali, tra cui, a titolo esemplificativo, le informazioni demografiche, mediche e finanziarie relative al passato, salute o condizione fisica o mentale presente o futura di un individuo; la fornitura di assistenza sanitaria a un individuo; o il pagamento passato, presente o futuro per la fornitura di cure sanitarie a una persona.

Ritorsioni

Ritorsione è un'azione avversa sul lavoro, intrapresa nei confronti di un soggetto perché tale persona ha, o si ritiene che abbia, segnalato un comportamento che crede, in buona fede, costituisca **Discriminazione** o Molestia vietata o abbia altrimenti collaborato ad indagini su presunte **Discriminazioni** o molestie.

Una "azione avversa sul lavoro" è una condotta o un'azione che influisce materialmente sui termini e sulle condizioni dello status occupazionale di un individuo o è ragionevolmente probabile che dissuada la persona dall'impegnarsi in un'attività protetta.

Titoli

Termine generico per definire azioni comuni e preferenziali, opzioni, obbligazioni, note, warrant e altre partecipazioni, strumenti di debito e derivati, e swap basati su titoli.

	Introduzione
	Condotta ed etica aziendale
	Diritti umani e lavoro
	Ambiente, Salute sul lavoro, sicurezza e sostenibilità
	Sistemi di governance e di gestione
	Sistemi di qualità
	Standard di condotta ed etica aziendale per i lavoratori BMS
	Iniziativa per la catena di approvvigionamento farmaceutico (Pharmaceutical Supply Chain Initiative, PSCI)
	Definizioni



Standard di condotta ed etica aziendale per Parti terze

Gli **Standard di condotta ed etica aziendale per Parti terze (gli Standard)** si applicano a tutte le parti con cui BMS intrattiene transazioni, inclusi, a titolo esemplificativo ma non esaustivo, fornitori, fornitori di lavoratori somministrati, distributori, consulenti, agenti, fornitori di servizi, fornitori di servizi logistici, joint venture e partner per la promozione congiunta, la ricerca o la cessione di licenze (Parti terze).



© 2024 Bristol Myers Squibb Company. Tutti i diritti riservati.



In BMS per l'etica aziendale abbiamo fissato un livello elevato. Per la sesta volta, BMS si è guadagnata la Compliance Leader Verification.